



الأمانة العامة للمجلس الأعلى للدفاع

الجمهورية اللبنانية  
رئاسة مجلس الوزراء



وحدة إدارة مخاطر الكوارث  
مدعومة من قبل برنامج الأمم المتحدة الإنمائي في لبنان

# الإعتداءات الإسرائيلية على لبنان

## تقرير رقم "4" حول الوضع الراهن

27 أيلول 2024 حتى الساعة 19:00

### لمحة عامة

- سجّل خلال هذا اليوم حوالي **111** غارة جوية وقصف على مناطق مختلفة من لبنان.
- ارتفع عدد مراكز الإيواء في المرافق العامة إلى **644** مركزاً تشمل مدارس رسمية ومجمعات تربية ومعاهد مهنية ومراكز زراعية وغيرها موزعة في مختلف المحافظات، ويتم توجيه المواطنين إليهم عبر غرف عمليات المحافظات عبر خطوط الاتصال الساخنة التي خصّصت في كل محافظة لمساعدة المواطنين.
- وصل عدد النازحين المسجلين في مراكز الإيواء المعتمدة من قبل غرفة العمليات الوطنية حتى هذه الساعة إلى **86600** نازح وفق المنصة الوطنية، وهناك أعداداً كبيرة من النازحين الذين انتقلوا إلى منازلهم في مناطق أخرى أو للإقامة مع ذويهم، أو في منازل مؤجرة أو فنادق، أو في أماكن عامة أو خاصة وغيرها، هذا بالإضافة إلى آلاف آخرين سافروا جواً أو عبروا الأراضي اللبنانية إلى سوريا، حيث يقدر بأن الرقم الفعلي يفوق بأضعاف ما هو مسجّل رسمياً.
- من تاريخ 23 لغاية 29 أيلول 2024 سجّل الأمن العام عبور **22331** مواطن سوري و**22117** مواطن لبناني إلى الأراضي السورية.
- أعلنت وزارة الشؤون الاجتماعية عن تحويل مليون دولار للنازحين من الأفضية الـ7 في الجنوب بجهة صينية، سيستفيد منها حوالي 10 آلاف عائلة.
- حوّلت وزارة الشؤون الاجتماعية 3 ملايين دولار ستوزّع نقداً على العائلات الأكثر فقراً بالتنسيق مع خلية الأزمة والمنظمات الدولية للاستجابة لمساعدات النازحين.
- أطلقت نقابة الممرضات والممرضين حملة التطوع تحت عنوان "تعزيز الكادر التمريضي مع وزارة الصحة اللبنانية من أجل تأمين طاقم بشري تمريضي لديه الخبرة المطلوبة للمساعدة في تقديم الدعم الطبي في المستشفيات، ومراكز الإيواء.

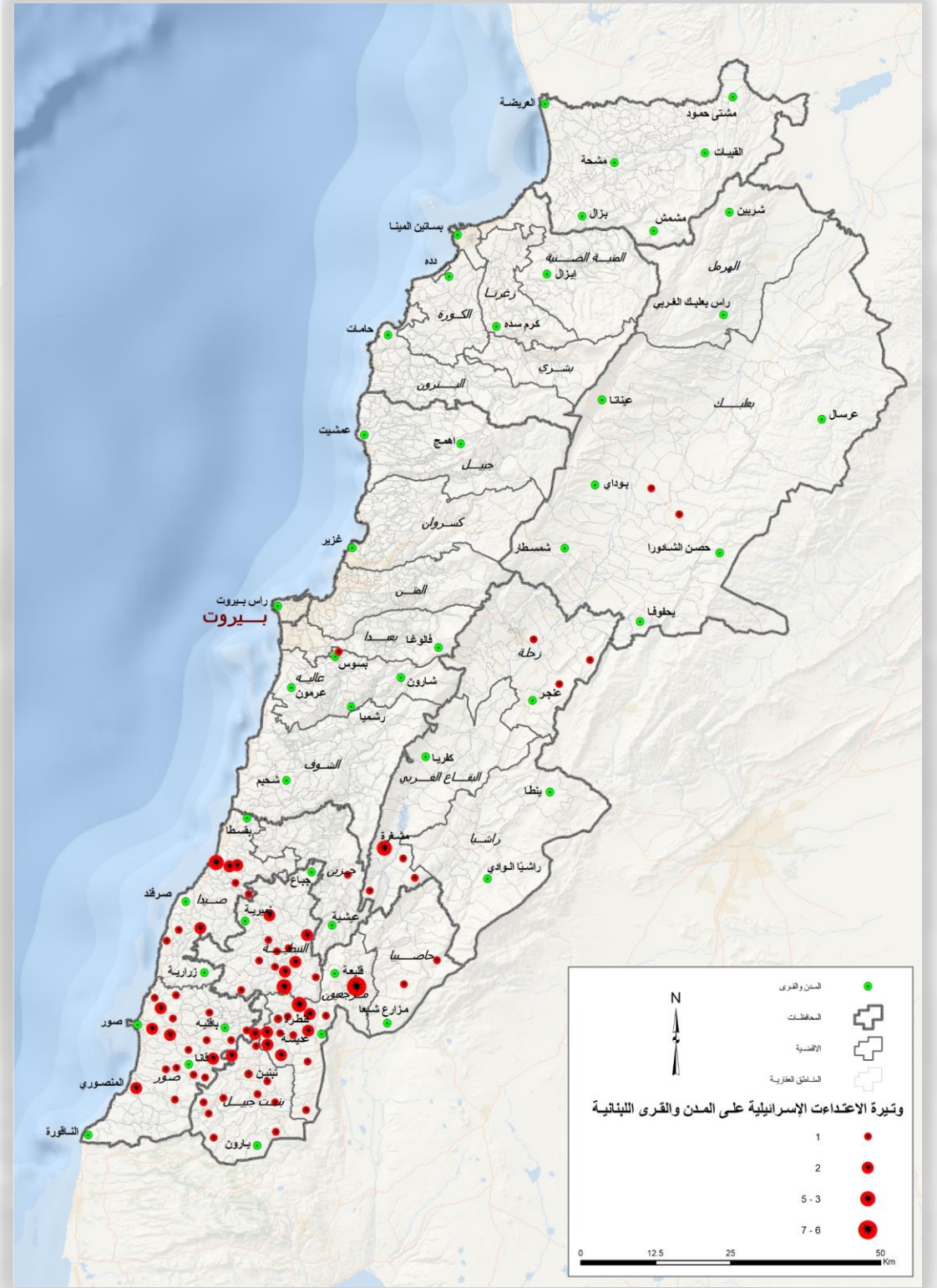
## وتيرة الاعتداءات على لبنان (خلال الـ 24 ساعة)

وفق الموجز عن الاعتداءات الإسرائيلية على لبنان الذي أعده المركز الوطني للمخاطر الطبيعية والانداز المبكر/المجلس الوطني للبحوث العلمية بتاريخ 26/9/2024، تتلخص الاعتداءات على لبنان على النحو التالي:

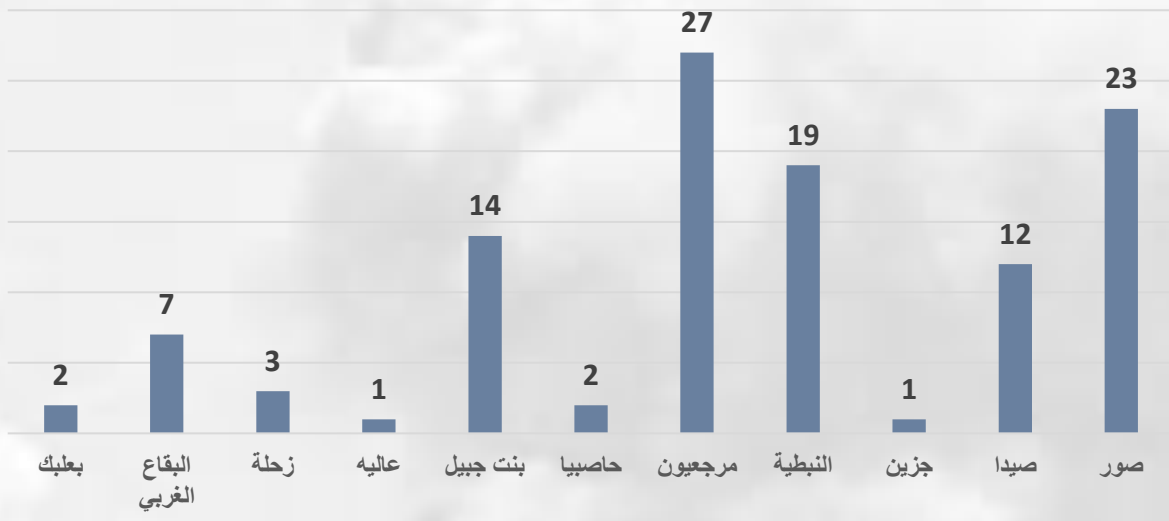


خريطة توزع الاعتداءات الإسرائيلية خلال الـ 24 ساعة الأخيرة

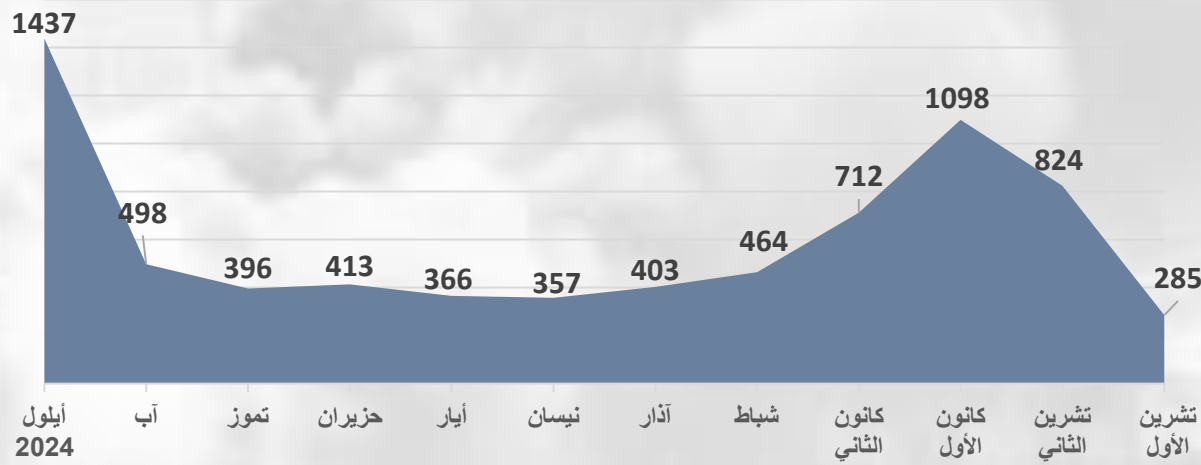
إطلاق نار	قذائف لم تنفجر	قذائف فوسفورية وقصف	قذائف فوسفورية	قنابل مضينة/حارقة	قصف وغارات	تراكمي
133	42	45	248	252	7235	
0	0	0	0	0	111	خلال 24 ساعة



عدد الاعتداءات حسب الأفضية (خلال 24 ساعة)



وتيرة القصف والغارات منذ بداية العدوان



## حركة النزوح الداخلي

وصل عدد النازحين المسجلين في مراكز الإيواء المعتمدة من قبل غرفة العمليات الوطنية حتى هذه الساعة إلى **86600** نازح وفق المنصة الوطنية للاعتداءات الإسرائيلية على لبنان.

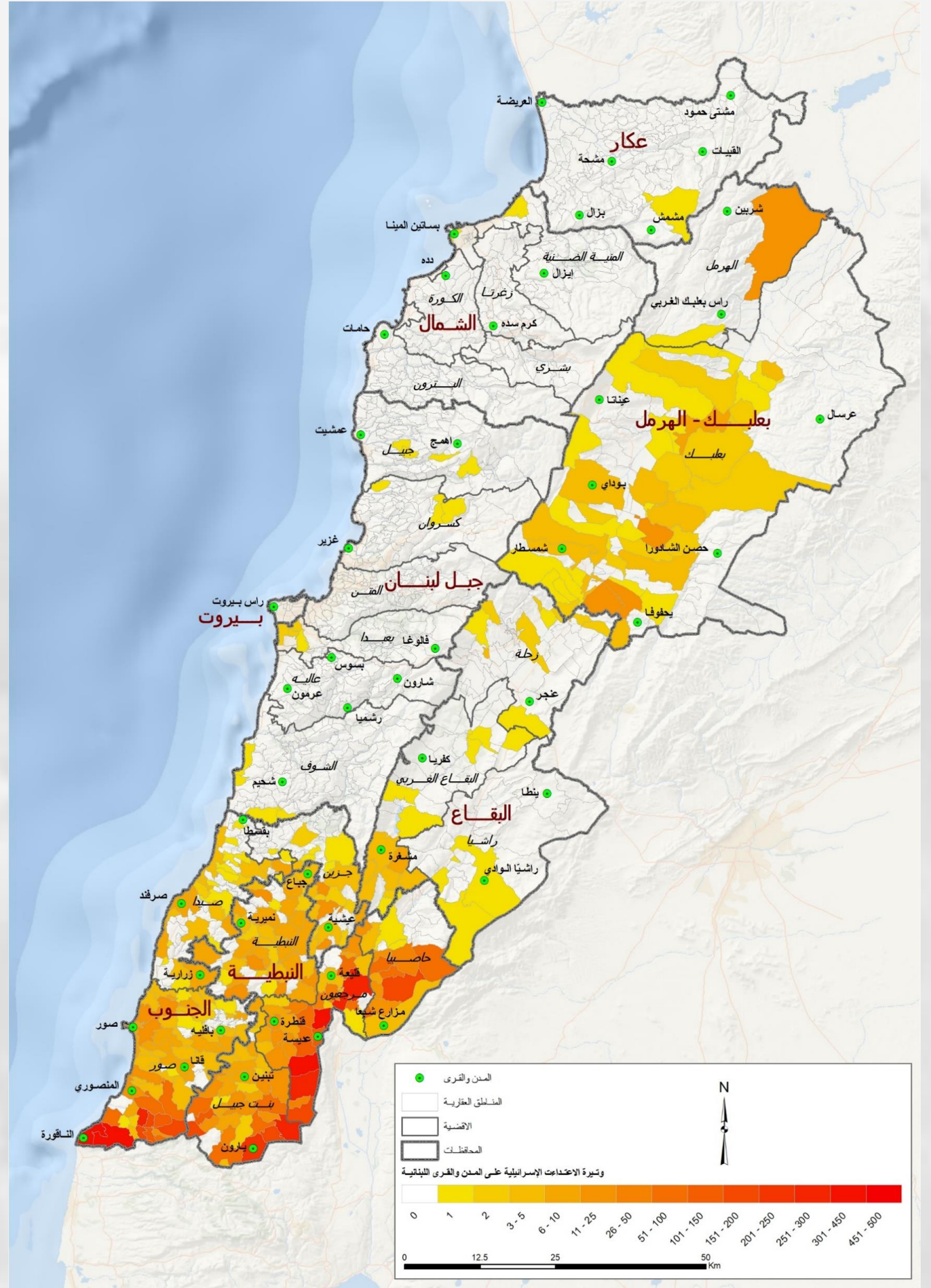


## عدد الوحدات السكنية والمؤسسات والمحلات المتضررة من جراء الاعتداءات الإسرائيلية

بتكليف من رئاسة مجلس الوزراء، يقوم مجلس الجنوب بالتعاون مع المجلس الوطني للبحوث العلمية بإحصاء الوحدات السكنية والمؤسسات والمحلات المتضررة منذ بداية العدوان الاسرائيلي. فيما يلي مخلص الإحصاء لغاية 18 أيلول 2024، وسيتم نشر التحديثات تبعاً

المرجع: مجلس الجنوب - حتى تاريخ 18 أيلول 2024

المؤسسات والمحلات المتضررة	الوحدات السكنية المتضررة	القضاء
80	351	صيدا
471	5,761	صور
78	645	النبطية
670	15,910	بنت جبيل
1,035	24,948	مرجعيون
6	149	جزين
128	2,411	حاصبيا
	8	البقاع الغربي
	27	البقاع
<b>2,468</b>	<b>50,210</b>	المجموع



## الخطة الوطنية للاستعداد والاستجابة

منذ بداية الاعتداءات، حددت الحكومة اللبنانية عبر اللجنة الوطنية لتنسيق عمليات مواجهة الكوارث والأزمات، وفقاً للإطار الوطني للاستجابة، مجالات التركيز الرئيسية لخطتها الوطنية للتأهب والاستجابة. تهدف هذه الخطة إلى التخفيف من أثر الأعمال العدائية في جنوب لبنان ووضع تدابير للاستعداد ببناء على السيناريوهات المحتملة.



## استجابة الإدارات الرسمية (خلال الـ 24 ساعة الماضية)

### الدفاع المدني:

- نقذ الدفاع المدني خلال الـ 24 ساعة الماضية 203 مهام منها 31 مهمة إخماد حرائق ناتجة عن العدوان الإسرائيلي، 13 مهام لرفع الأنقاض وبحث عن مفقودين، 20 مهمة نقل جرحى وجثامين شهداء، و50 مهمة خدمات وسلامة عامة.



### الصليب الأحمر اللبناني:

- نفذ الصليب الأحمر اللبناني 37 مهمة استجابة خلال الـ 24 ساعة الماضية منها 12 مهمة نقل جريح، 8 مهمات إسعافات ميدانية، 4 مهمات سحب جثامين، و13 مهمة نقل جثامين للشهداء.
- توزيع مساعدات على مراكز الإيواء تضمنت توزيع 4391 بطانية، 3805 فراش، 4860 قناني مياه، 1360 ربطة خبز، 7420 وجبات جاهزة للأكل، 28 مجموعة نظافة شخصية، 4747 حصص غذائية.



### وزارة الصحة العامة:

- أطلقت وزارة الصحة اللبنانية مع نقابة الممرضات والممرضين حملة التطوع تحت عنوان "تعزيز الكادر التمريضي من أجل تأمين طاقم بشري تمريضي لديه الخبرة المطلوبة للعمل في المستشفيات الحكومية في منطقة صيدا ومحافظتي بيروت وجبل لبنان، وتوزيع الممرضات والممرضين على مراكز الرعاية الصحية الأولية وربطهم بمراكز اللجوء والإيواء، ومساندة الكوادر التمريضية العاملة في المستشفيات القريبة من نقاط الحرب الساخنة.



### وزارة التربية والتعليم العالي:

- تعمل المديرية العامة للتربية والمديرية العامة للتعليم المهني والتقني بإشراف المديرين العاملين على مدار الساعة لتأمين الخدمات اللازمة لمراكز الإيواء من خلال مديري الوحدات الإدارية والتقنية ومديري المؤسسات التعليمية والأساتذة المكلفين بمتابعة الأمور الإدارية في مراكز الإيواء بالتنسيق مع اللجنة المركزية وبالتعاون مع الجامعة اللبنانية والمركز التربوي للبحوث والإنماء.



### وزارة الشؤون الاجتماعية:

- تحويل مليون دولار للنازحين من الأفضية الـ 7 في الجنوب بهبة صينية، سيستفيد منها حوالي 10 آلاف عائلة.
- تحويل 3 ملايين دولار ستوزع نقداً على العائلات الأكثر فقراً بالتنسيق مع خلية الأزمة والمنظمات الدولية للاستجابة لمساعدات النازحين.
- تشكيل فريق من 24 منسق مركزي و63 منسق ميداني و23 مساعدة اجتماعية في مختلف الأفضية لزيارة مراكز الإيواء وتحديد احتياجات النازحين بالتنسيق مع غرفة العمليات الوطنية.



### وزارة الداخلية والبلديات:

- تكليف المحافظين عقد مجالس أمن فرعية في المحافظات لضبط الأمن وقمع المخالفات لا سيما في محيط مراكز الإيواء وردع محاولات اقتحام الأملاك الخاصة والمحافظه عليها.
- تكليف المحافظين أخذ الإجراءات لقمع الاحتكار في المواد الغذائية والمحروقات والتأكد من استمرار الأفران في عملها.



### وزارة الزراعة:

- تعزيز العمل في مراكز الحجر الصحي والبيطري والزراعي في مرفأ بيروت، مرفأ طرابلس، مطار رفيق الحريري الدولي، معبر المصنع ومعبر العبودية.
- التنسيق مع أسواق الجملة الأساسية في بيروت وطرابلس وصيدا وزحلة لضمان استمرار تدفق المنتجات الزراعية إلى الأسواق ومراقبة الاسعار بالتعاون مع وزارة الاقتصاد.
- التنسيق مع المستوردين الرئيسيين لتأمين مخزون من المواد الغذائية بالتعاون مع وزارة الاقتصاد.



### وزارة الخارجية والمغتربين:

- التعميم على البعثات اللبنانية في الخارج والبعثات الأجنبية المعتمدة في لبنان طلب الحصول على المستلزمات الطبية والاحتياجات الضرورية لتأمين الدعم للقطاع الصحي والقطاع الإغاثي لتلبية احتياجات النازحين.
- تعميم مجموعة من التوجيهات على البعثات اللبنانية في الخارج للقيام بالجهد الدبلوماسي والاعلامي المطلوبين وحشد الدعم لدى دول اعتمادها وأما الراي العام الدولي للجم العدوان الاسرائيلي المتماذي على لبنان.



## التنسيق والدعم الدولي

منذ بداية العدوان، بادرت الحكومة اللبنانية إلى تفعيل إطار التنسيق بين الإدارات الرسمية ومنظمات الأمم المتحدة العاملة في لبنان وشركائها ضمن خطة الطوارئ الوطنية لوضع تدابير الاستجابة للشؤون الإنسانية النازحين والسكان المقيمين في المناطق المتضررة.

فيما يلي ملخص عن المساعدات الإنسانية التي قدمت إلى النازحين في مختلف المناطق اللبنانية بحسب المعلومات الواردة لغاية 23 و 27 أيلول 2024 من المنظمات التالية

UNICEF	UNHCR	UNDP	WFP	WHO	OCHA	IOM	UNRWA	UNFPA	UNHABITAT
--------	-------	------	-----	-----	------	-----	-------	-------	-----------

أيلول							الشهر
المجموع	28	27	26	25	24	23	القطاع
25177		50	8181	5911	6997	4005	المساعدات الأساسية وسائد، بطانيات، فرش، ثياب، مصابيح كهربائية، أدوات للطبخ، مكائن، أكياس للنوم، الخ
101			100	1			حماية الأطفال حلقات توعية مع الأهل
58000							الأمن الغذائي فردا تلقوا مساعدات غذائية عبارة عن خبز، وجبات جاهزة للأكل، حصص غذائية، وجبات ساخنة
716		293	302	121			العنف القائم على النوع الاجتماعي مجموعة عناية شخصية للنساء والفتيات
405			291	114			الصحة أدوية واستشارات صحية، الخ
2310		266	365	828	851		التغذية وجبات خاصة للأطفال تحت عمر السنتين
74			70	4			الحماية المراكز التي فتحت لتقديم الدعم للأفراد، دعم المجتمعات المحلية من خلال المتطوعين
1			1				المأوى مراكز الإيواء التي تم مسحها
46731	25440	5715	9254	2937	3385		المياه والإصحاح مياه مهبأة للشرب، مواد نظافة شخصية، مواد نظافة عائلية، الخ
50			26				غير ذلك أكياس للنفايات